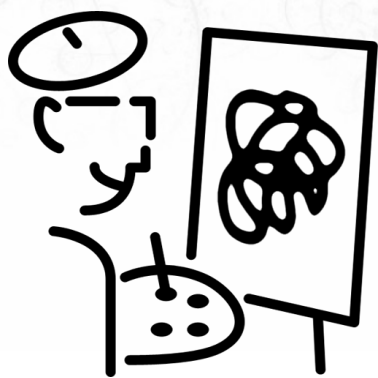
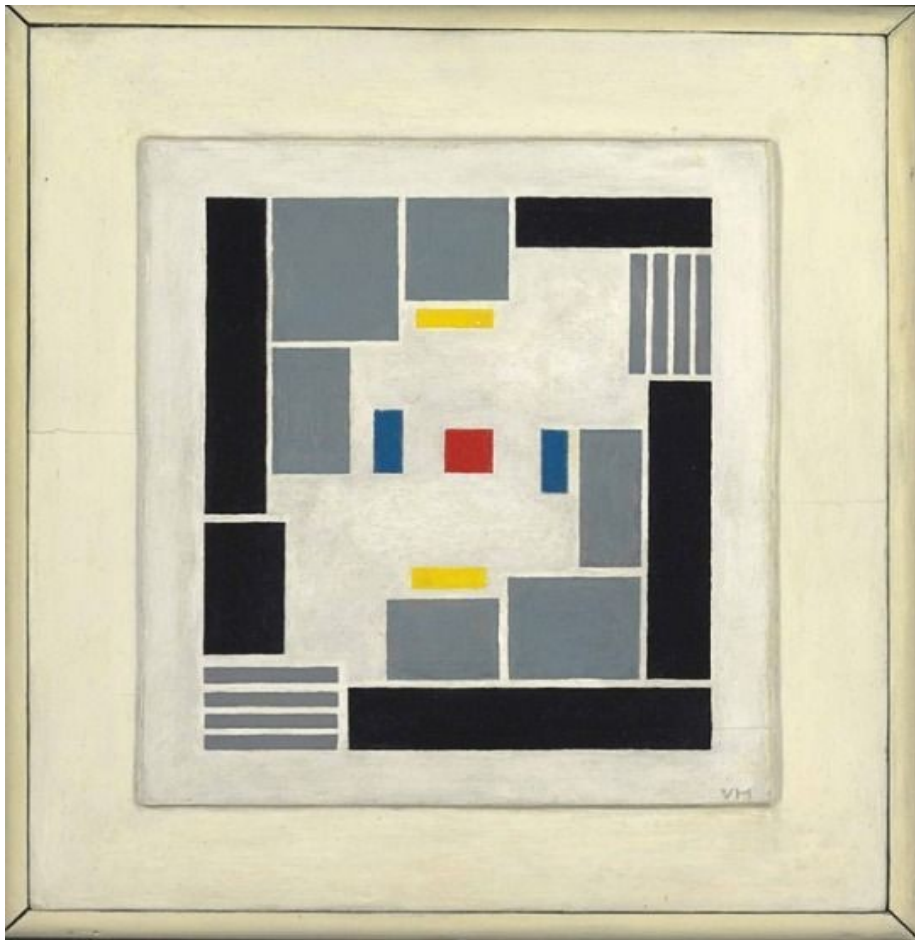


ARTGORITMY

PRAXE: PLOCHA

■ Formát, tlak, lyričnost, dramatičnost





**Základní plochou obrazu,
tj. scénou, označujeme takovou
materiální plochu, jejímž úkolem
je nést obsah díla.**

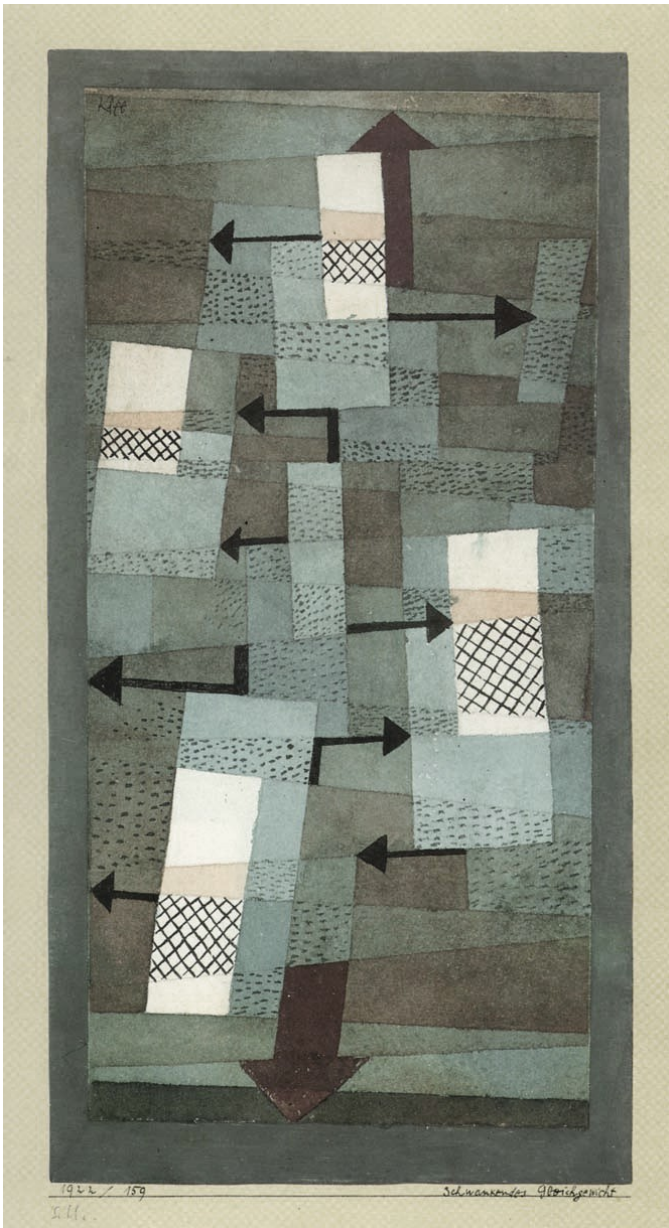
Vasilij Kandinskij

Vilmos Huszár
Composition abstraite

Plocha

Schematická scéna je vymezena dvěma horizontálními a dvěma vertikálními liniemi, které ji definují jako samostatný fenomén.

Vlastnosti, které jsme přisoudili horizontálám a vertikálám, se zákonitě promítají rovněž do základního znění scény: dvěma elementy studeného klidu a dvěma elementy teplého klidu vznikne dvojzvuk klidu, jímž je poznamenáno objektivní znění scény.



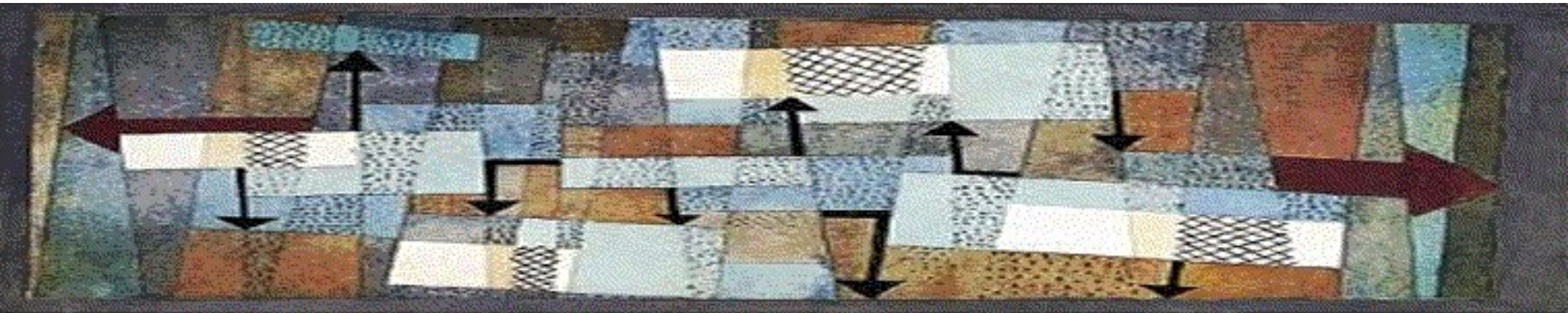
Formát

Převaha jedné nebo druhé dvojice, tedy šířkový nebo výškový charakter scény, je dán tím, zda v objektivním znění převáží temperatura studená, či teplá.

Jednotlivé elementy díla tedy vstupují do předem určené studenější nebo teplejší atmosféry, a na této situaci nelze dodatečně nic pozměnit ani sebevětším počtem protikladně působících elementů.

Paul Klee

Schwankendes Gleichgewicht



reformovaný Paul Klee

**Tato skutečnost
se může stát
zdrojem celé
řady kompozičních
možností.**

**Nahromaděním
aktivních, vzhůru
směřujících napětí
na studené šířkové
scéně můžeme
vystupňovat její
dramatičnost —**

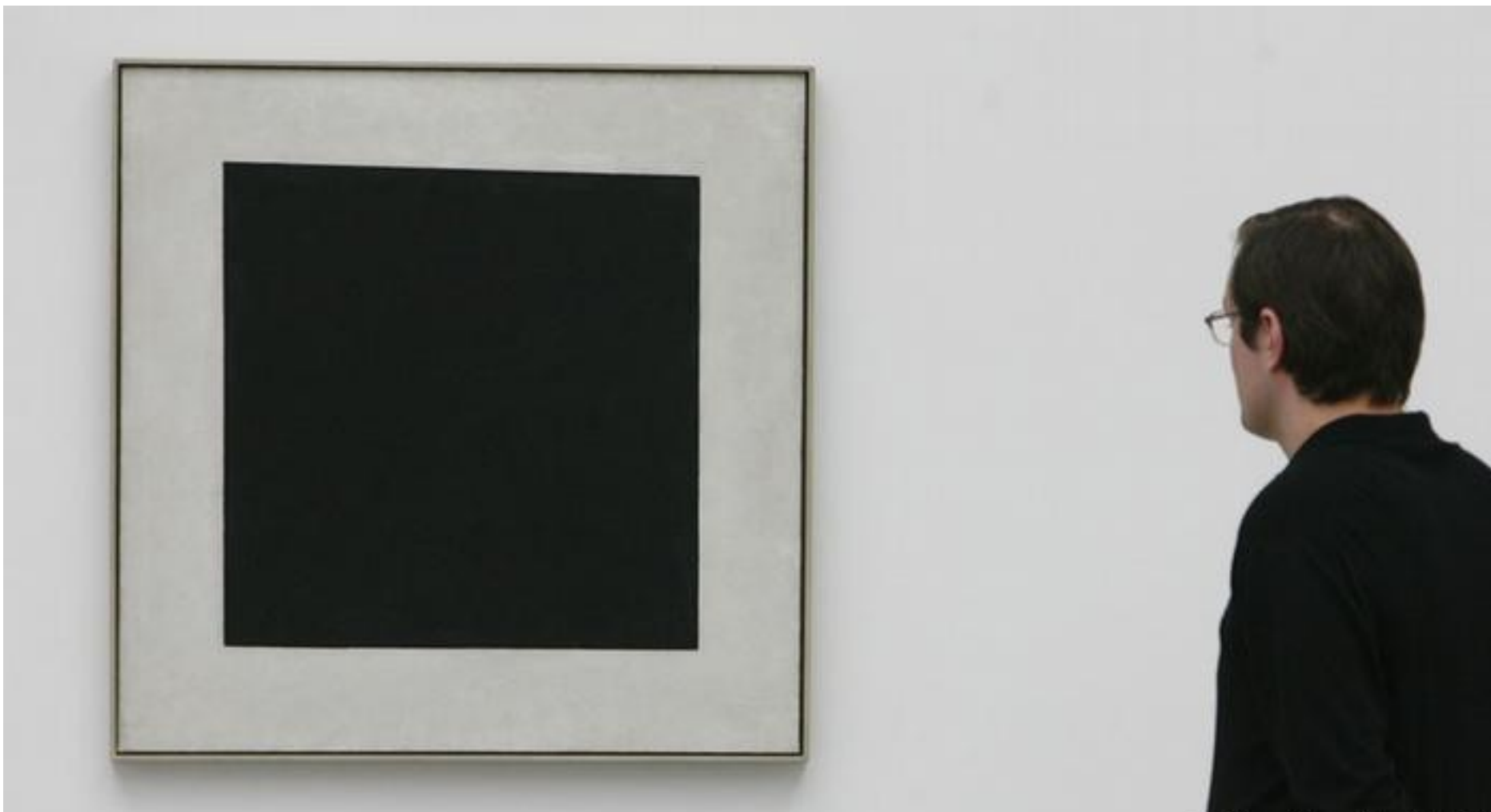
**protože kladení
překážek je zvláště
velkým zdrojem síly.**



František Kupka
Zhroucení vertikál

Čtverec

Neobjektivnější formou schematické scény je čtverec, v němž dvojice vymežujících linií se vyznačují tímž stejným zněním. Studenost/teplota jsou tu vyrovnány. Toto „dokonalé“ spojení musíme chápat v relativním smyslu. Neboť absolutní objektivitu dosáhnout v neprázdné scéně nelze.

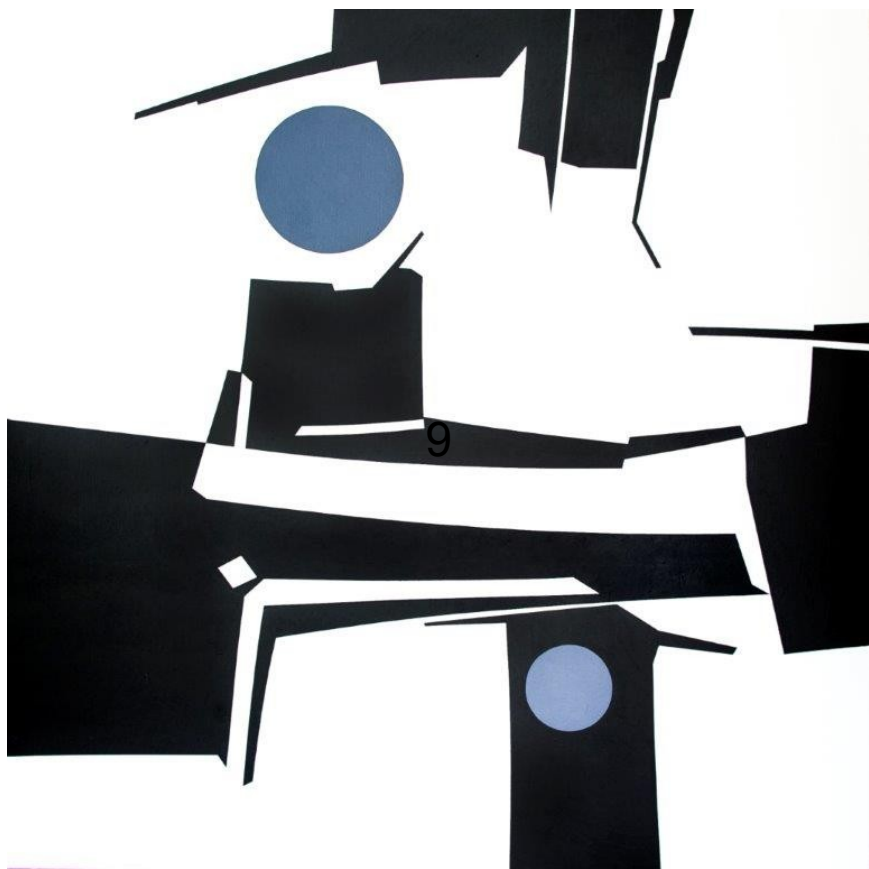


Kazimir Malevič
Чёрный супрематический квадрат

Zabarvení

Každá ze čtyř stran scény (je-li tvořena 2 horizontálami a 2 vertikálami) se vyznačuje vlastním zněním, které přesahuje hranice celkového klidu pouze studeného či teplého.

K celkovému znění scény přistoupí ještě další znění – dílčí zabarvení organicky a neodlučitelně spojené s polohou hraniční linie scény.



Nahoře

Nahoře vyvolává pocit uvolněnosti, lehkosti a svobody, nebo dokonce vysvobození.

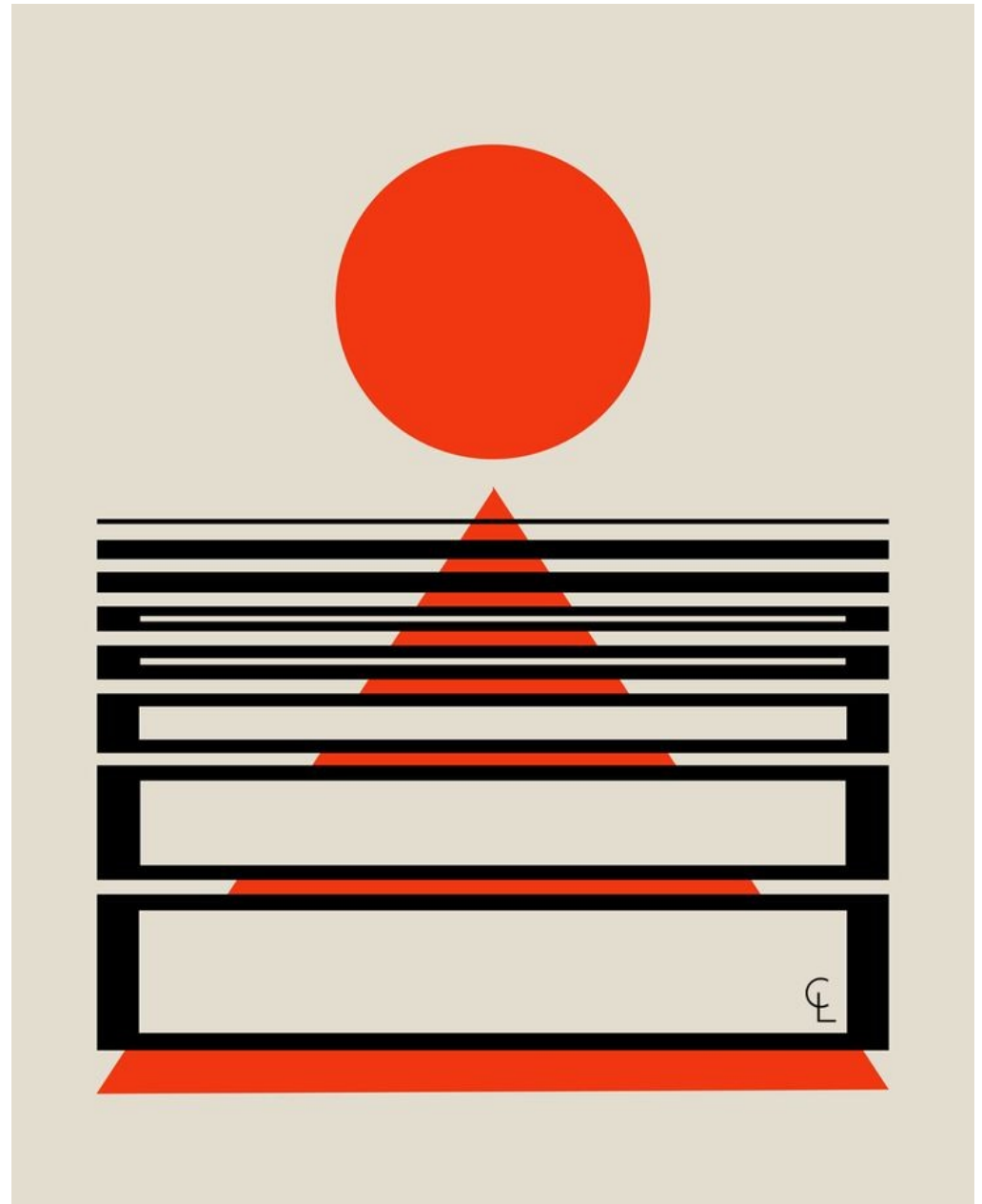
„Uvolněnost“ je popřením hutnosti. Čím více se blížíme hornímu okraji scény, tím víc se rozvolňují a vzdalují menší plochy.

Pedro de Orúa
Contrarios complementarios / 2

„Lehkost“ se směrem vzhůru stupňuje — jako by byly malé plochy od sebe nejen dále, ale ztrácely také na váze, a pozbývaly tak schopnost nést. Jakákoli těžší forma umístěná do horní části scény proto ještě víc ztěžkne. Dojem tíhy se v těchto místech zvyšuje.

„Svoboda“ přispívá k dalšímu umocnění lehkosti; snadněji zde lze rozehrát napětí. Intenzita „stoupání“ nebo naopak „klesání“ se nahoře zvyšuje. Možnost klást překážky zde byla zredukována na minimum.

Charline Lancel
Compo Kazimir

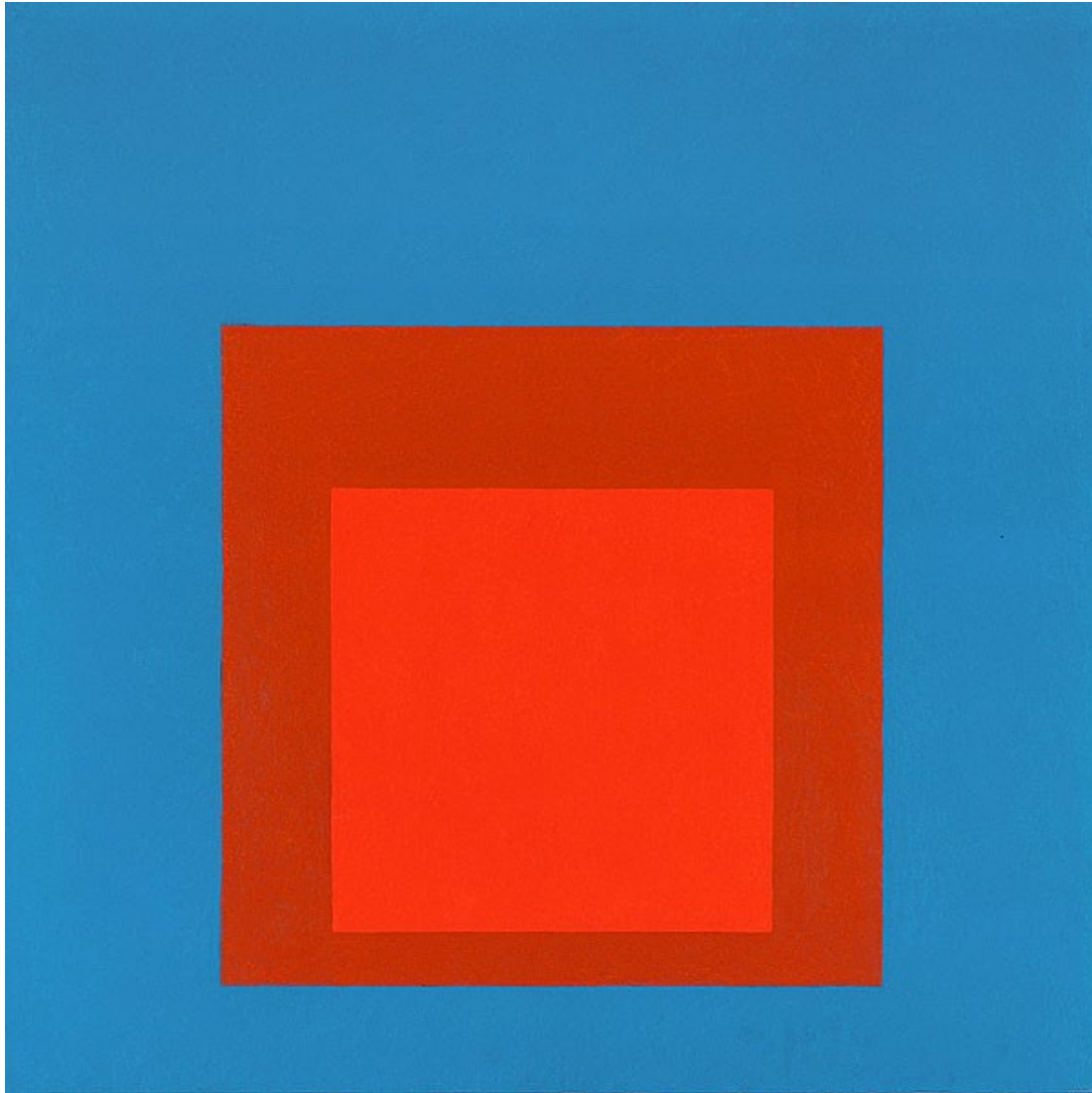


Dole

Dole vyvolává zcela protikladné pocity: houstnutí, tíhy, spoutanosti.

Čím víc se přiblížíme dolnímu okraji scény, tím zřetelněji atmosféra zhoustne a jednotlivé malé plochy se k sobě přimknou. Tím vzroste jejich schopnost unést větší a těžší formy, a ty zas jako by díky tomu ztrácely na váze a pocit tíhy se oslaboval.

Stoupání vzhůru vede přes překážky; svobodný pohyb je zdě značně omezen. Možnost klást překážky zde dosáhla svého maxima.

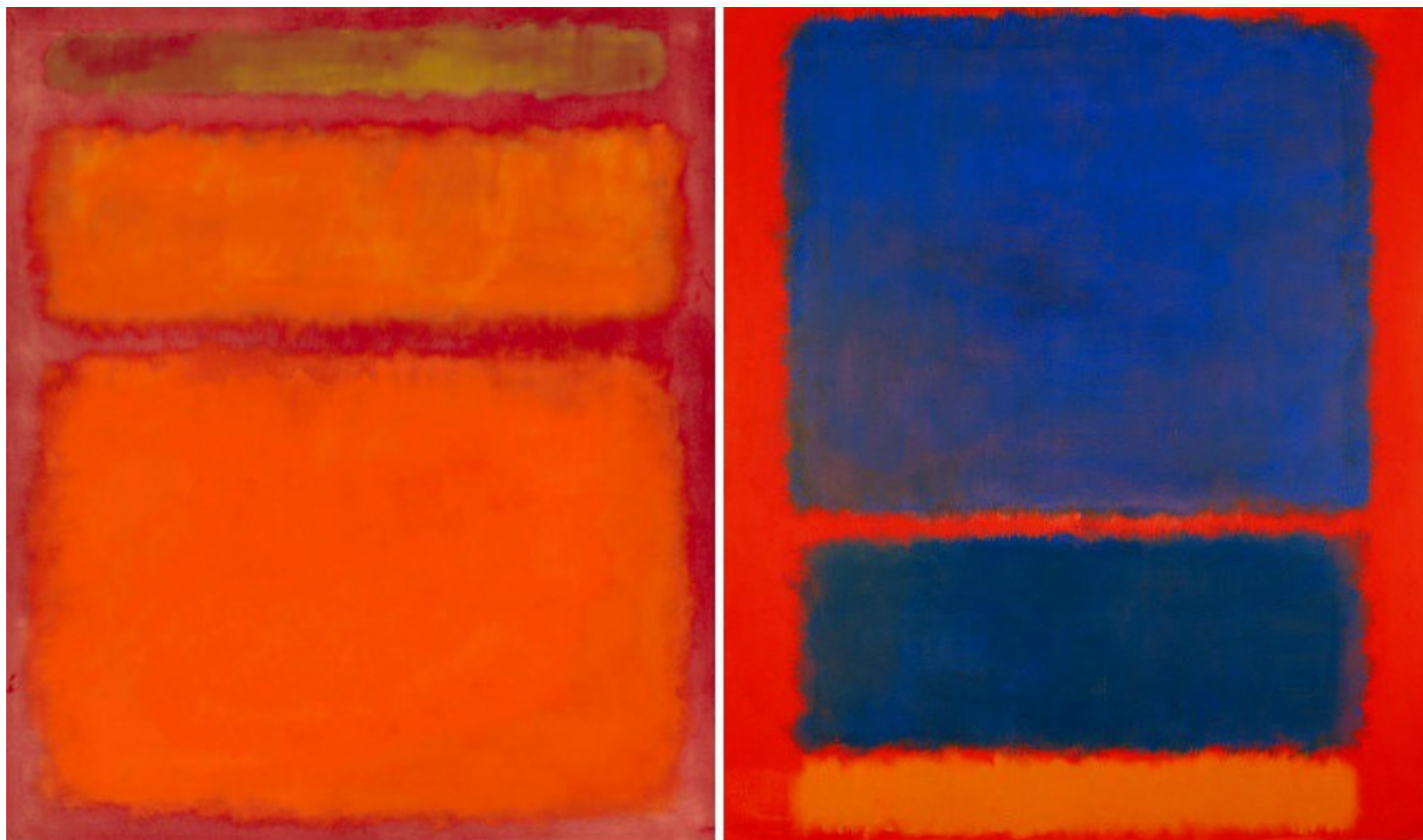


Josef Albers
Homage to the Square

Tlak

Tyto vlastnosti horní a dolní horizontály, vytvářející maximálně protikladný dvojzvuk, můžeme ještě vystupňovat a jejich dramaticčnost zvýšit tím, že zcela podle logiky umístíme těžší formy dole a lehčí nahoře. Tlak oběma směry tak ještě vzroste.

Nebo můžeme toto napětí zase částečně vyrovnat nebo aspoň oslabit, když budeme postupovat opačně: těžší formy umístíme nahoře a lehčí zase dole. Bylo-li napětí stanoveno již předem, pak můžeme zvrátit alespoň jeho směřování.



Mark Rothko
Orange, Red, Yellow / Blue, Orange, Red

Vlevo

Dvojice vertikál ohraničujících scénu představuje napětí, jehož vnitřní znění se vyznačuje teplým klidem a spojujeme je s představou stoupání.

**Vlevo je charakteristické větší uvolněností, pocitem lehkosti, osvobození. Opakují se zde tedy vlastnosti příznačné pro „nahore“.
Hlavní rozdíl spočívá jen v míře těchto vlastností.
Vlevo je méně výrazné než nahore.**

Vpravo

Pokud jsme zjistili určitou vnitřní příbuznost mezi „vlevo“ a „nahore“, pak „vpravo“ zase můžeme považovat za pokračování „dole“, provázené tímž procesem oslabování.

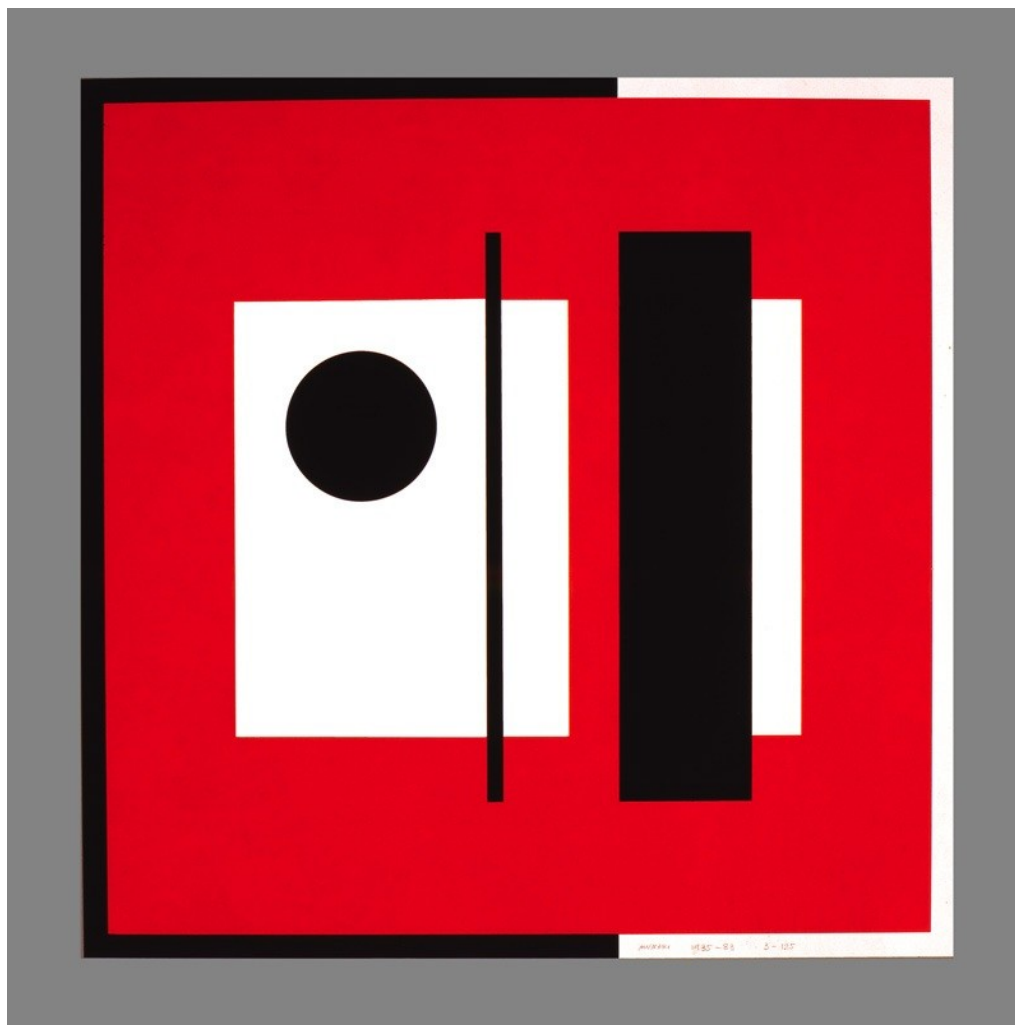
Pocit tíhy a spoutanosti zde sice klesá, ale napětí přesto naráží na překážky, které jsou výraznější, silnější a tvrdší než vlevo.



Julie Mehretu
Dispersion

Svoboda

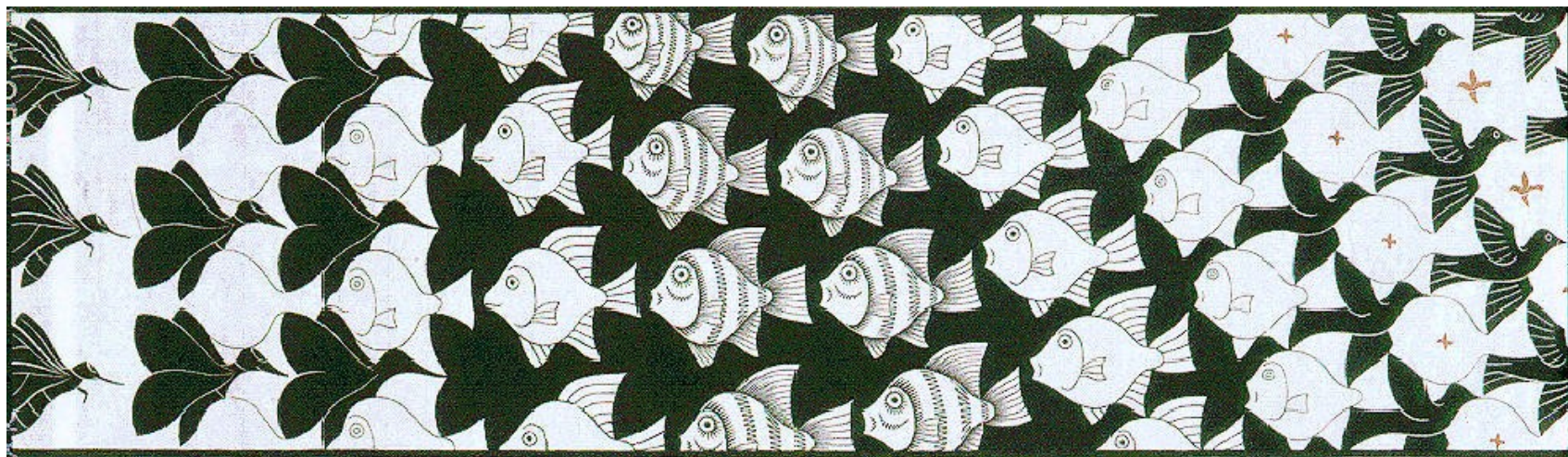
Pohyb směřující doleva – vykročení do svobody – je pohybem směřujícím do dálky. Tímto směrem se bod vydává pryč od tíhy zvyků, které mu brání v rozletu, a pouští se do dobrodružství. Formy, jejichž napětí směřuje doleva, se vyznačují jistou dobrodružností, intenzita jejich pohybu sílí a rychlost se zvyšuje.



Bruno Munari
Anche la cornice

Řád

Pohyb doprava – směřující k řádu – je návratem zpět domů. Je to pohyb provázený určitou únavou, jeho konečným cílem je klid. Napětí forem směřujících doprava postupně slábne, jejich pohybové možnosti jsou omezeny.

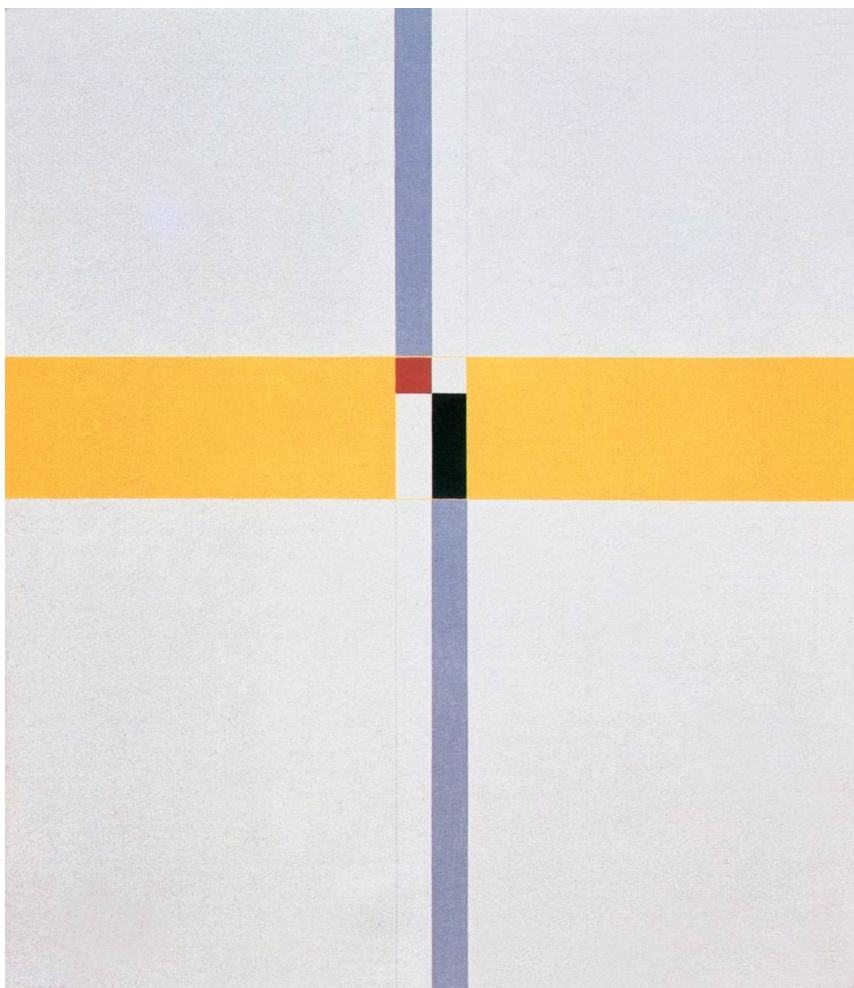


M. C. Escher
Metamorphosis (detail)

Relativní klid

Vzdálenost od okrajů scény je z hlediska kompozice rozhodující. Odpory vycházející z jednotlivých okrajů se navzájem liší pouze svou mírou — dole a vpravo jsou silnější než nahoře a vlevo.

Proto je čtverec nejobektivnější formou relativně, absolutnost je nedosažitelná. Dokonalý klid je schopen poskytnout pouze izolovaný bod, pokud izolovaným také zůstane.



Zabarvený klid

Izolovaná horizontála nebo vertikála se totiž vyznačuje zabarveným klidem, protože studenost a teplost je třeba chápat jako barevné hodnoty.

Ani čtverec vlivem proměn vnitřního napětí není bezbarvou formou.

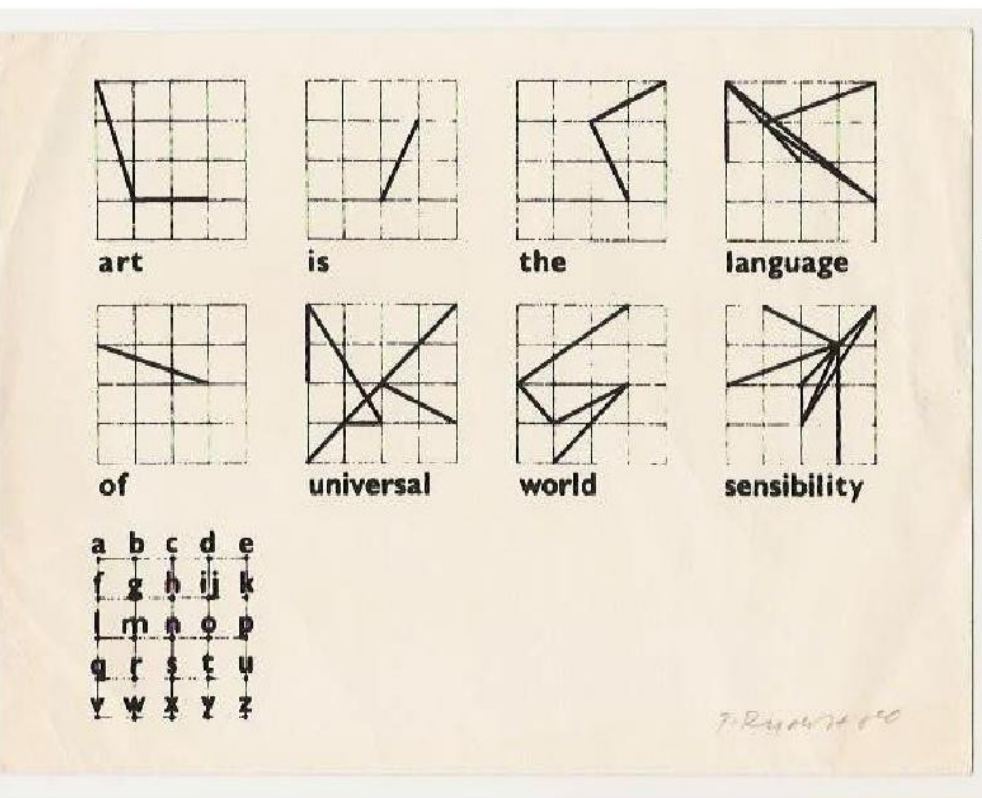
Dezso Kormiss
Horizontal-Vertical X 1976

Kruh

Z plošných forem má k nezabarvenému klidu nejbliž kruh, jenž je výsledkem dvou rovnoměrně působících klidných sil a nemá nic společného s násilností úhlu. Proto je bod umístěný doprostřed kruhu výrazem nejdokonalejšího klidu, jehož dosáhl bod zbavený izolovanosti.



Milan Grygar
Antifona



Kvadranty

Průnikem diagonál dostaneme střed scény. Horizontála a vertikála procházející tímto středem dělí scénu na čtyři primární díly, z nichž každý vyznačuje vlastní specifikou.

Rohy těchto kvadrantů se dotýkají ve „lhostejném“ středu, z něhož se potom v diagonálách šíří napětí.

Pavel Rudolf
Art Is the Language

Dramatičnost

- **Napětí v levém horním čtverci směrem nahoru a doleva = nejvolnější spojení.**
- **Napětí v pravém dolním čtverci směrem dolů a doprava = největší odpor.**
- **Levý horní a pravý dolní čtverec se tedy nacházejí v největším vzájemném protikladu = dramatické náladě.**

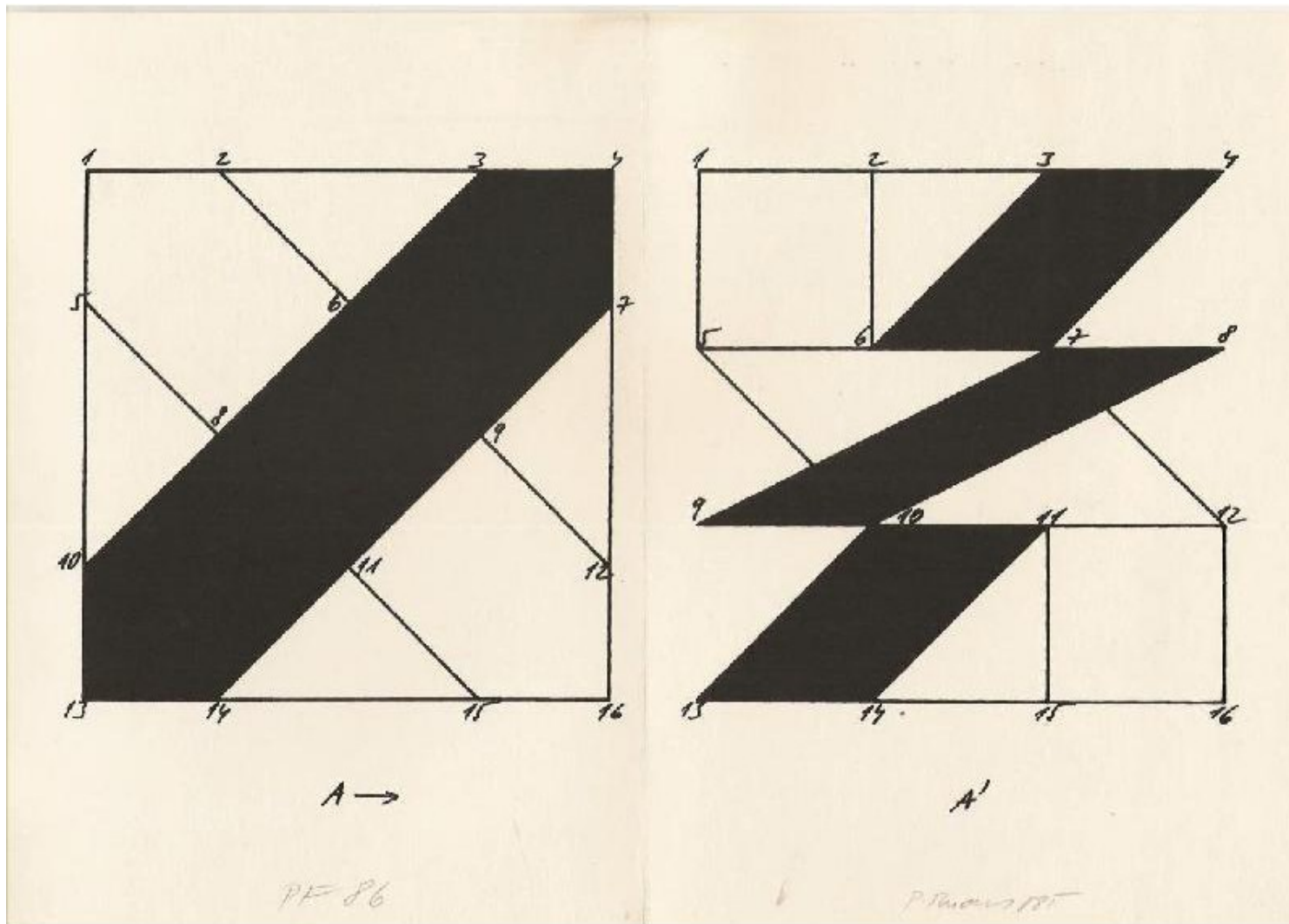


José María Yturralde
Rombo

Lyričnost

- **Napětí v pravém horním čtverci směrem nahoru a doprava = mírný odpor směrem nahoru.**
- **Napětí v levém dolním čtverci směrem dolů a doleva = mírný odpor směrem dolů.**
- **Pravý horní a levý dolní čtverec se tedy nacházejí v mírném vzájemném protikladu = lyrické náladě.**

Každé místo scény se tedy vyznačuje individualitou obdařenou vlastním zněním a vlastním vnitřním zabarvením.



Pavel Rudolf
PF 86



Sandú Darié
Sin título

Vztah k okrajům

Ve vztahu formy k okrajům scény hraje specifickou a velmi důležitou úlohu vzdálenost.

Větší blízkost k některému z okrajů zesiluje napětí tímto směrem, zatímco napětí opačným směrem klesá.

V okamžiku dotyku s okrajem se však napětí působící tímto směrem okamžitě vybíjí, a opačně působící napětí roste.

Přibližování

Jinými slovy, postupným přibližováním k vnější hranici scény napětí forem vzrůstá, v momentě dotyku však náhle opadne.

Anebo také: s přibližováním formy k vnějšímu okraji scény dramatické znění konstrukce stoupá. Se vzdalováním naopak klesá a formy umístěné kolem středu scény dodávají kompozici lyrické znění.



Judith Lauand
Concreto 23a, Acervo 185

Cílem této studie je
zjevení věcí vnitřních —
v míře dané dobou.

Vasilij Kandinskij

Do dalšího setkání

**Vyzkoušejte různé techniky kompozice
v ploše dle Kandinského teorie**

Téma: formát, lehkost, tlak, nálada

**Můžete např. projevy lehkosti nebo tlaku
(uvolněnost, svobodu, tíhu, spoutanost)
zobrazit v různých náladách (jednou lyricky,
podruhé dramaticky)**

a zkoumat vliv formátu na celkové působení

Zdařilé kompozice dotvořte do vystavitelné podoby